

ASSEMBLY MANUAL MANUEL D'ASSEMBLAGE



HOBIE CAT EUROPE

ZI Toulon Est, BP 250

83078 Toulon cedex 9, France

Tel : +33 (0)494 08 78 78 - Fax : +33 (0)494 08 13 99

Email : hobie.cat@wanadoo.fr - <http://www.hobie-cat.com>

ASSEMBLY MANUAL MANUEL D'ASSEMBLAGE

TABLE OF CONTENT SOMMAIRE

List of parts/Liste des pièces	2
Wires & ropes/Câbles et cordages	3
Parts bag, trampoline /Accastillage, trampoline	4
Hull assembly/Montage des coques	5-7
Trampoline fitting /Montage du trampoline.....	8-9
Rudder system assembly/Montage du gouver- nail	10-11
Mast and rigging/Mât et gréement	12-16
Mainsail/Grand-voile	17-18
Jibsail/Foc	19-20
Mainsheet system/ Palan de grand-voile.....	21
Cunningham & righting line Cunningham et bout de redressement.....	22
Safety tips/Sécurité	23

LIST OF PARTS / LISTE DES PIÈCES ERSATZTEILE

- ⇒ Hulls/Coques(2)
- ⇒ Front crossbar/traverse avant
- ⇒ Rear crossbar/traverse arrière
- ⇒ Mast/Mât
- ⇒ Trampoline/Trampoline
- ⇒ Rear trampoline strip/Bande arrière
de trampoline
- ⇒ Rudder assemblies/gouvernails(2)
- ⇒ Tiller crossbar/barre d'accouplement
- ⇒ Tiller extension/Stick
- ⇒ Mainsail/Grand-voile
- ⇒ Jibsail/foc
- ⇒ Batten set/jeu de lattes (6)
- ⇒ Parts bag/sac accastillage/
- ⇒ Ropes bag/sac de cordages
- ⇒ Wire bag/sac de câbles

TOOLS REQUIRED

2 x #10 spanner/Clés #10/
1 x pair of pliers/paire de pinces/

**It is advisable to assemble the Hobie Dragon
with Two people.**

Il est recommandé d'assembler le Hobie Dragon
avec deux personnes.

CAUTION - DANGER
ALUMINIUM MAST
STAY CLEAR OF OVERHEAD WIRES

ATTENTION - DANGER
MAT ALUMINIUM
RESTER EN DEHORS DES LIGNES
ELECTRIQUES

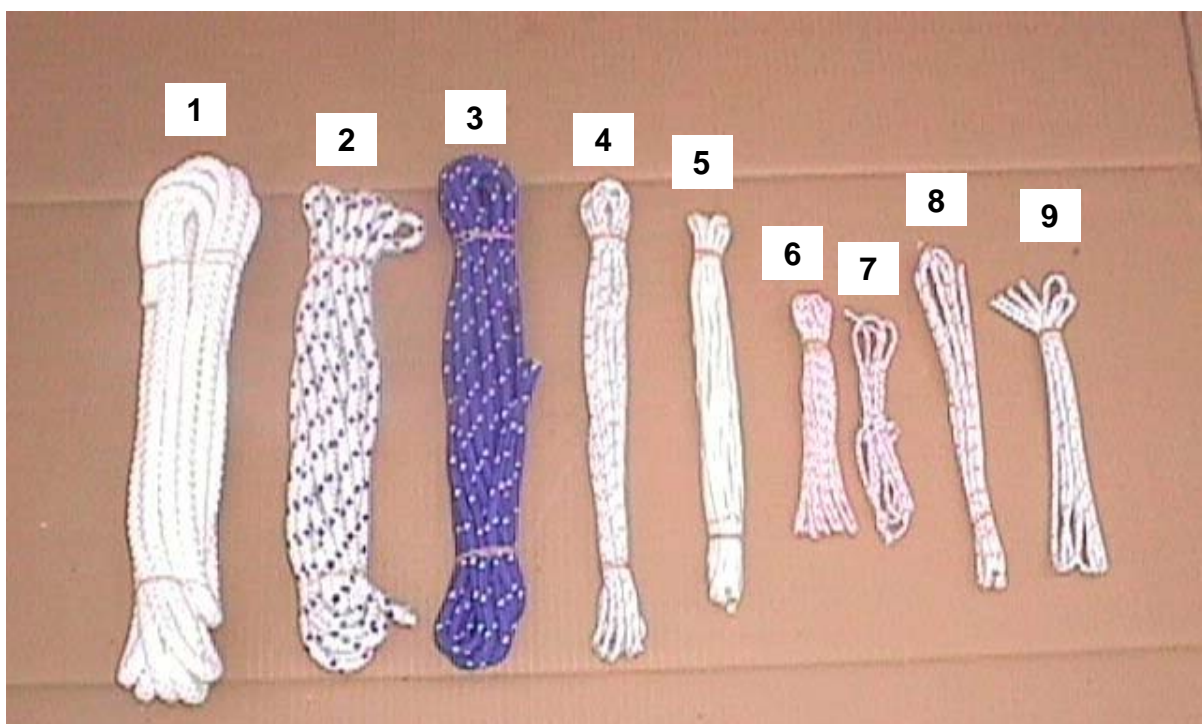
Wires/Câbles

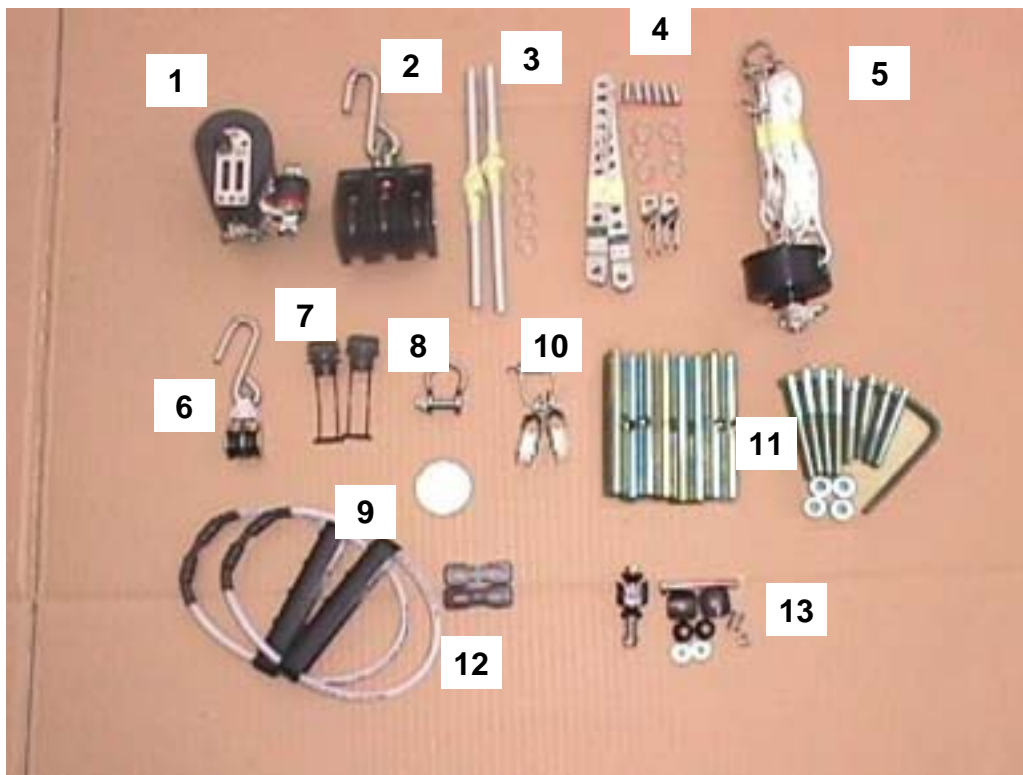
1. **Shrouds with adjuster cover**
Haubans avec protégé latte
2. **Trapeze wires**
Câbles de trapèze
3. **Pigtail, forestay, jib halyard assembly**
Ensemble estrop, étai et drisse de foc



Ropes/Cordages

- | | |
|---|---|
| 1. Righting Line/Bout de redressement: | 6. Jib halyard/Drisse de foc |
| 2. Mainsheet/Ecoute de GV | 7. Jib luff tensioner line/cordage amure |
| 3. Jib sheet/Ecoute de foc | 8. Cunningham line/Bout de cunningham |
| 4. Main halyard/Drisse de GV | 9. Trapeze line/Cordage trapèze |
| 5. Trampoline lacing/Lacet de trampoline | |





Parts bag/Sac accastillage/Takelage :

1. **Mainsheet ratchet block/Poulie écoute de GV**
2. **Mainsheet top block with hook/palan GV avec crochet/**
3. **Rudder pins, nylon washers, split rings/Aiguillons, rondelles nylon, anneaux brisés**
4. **Stay adjusters, twist toggles, clevis pins and split rings/Lattes ridoirs, chapes de hauts-bans, axes percés, anneaux brisés**
5. **Jib furler assembly/Enrouleur de foc**
6. **Cunningham block with hook/Cunningham poulie et hook**
7. **Drain plugs/Bouchons de vidange**
8. **Tang shackle (bow)/Manille (étrave)**
9. **Mast pivot bearing/coussinnet de mât/**

10. **Jib clew blocks with shackle/poulies de foc point d'amure avec manille**
11. **Crossbar mounting kit/Kit montage traverse/**
12. **Trapeze hooks and rope locks/Poignées de trapeze et double anneaux**
13. **Tiller connector kit TCM/Kit d'articulation TCM**



1. **Trampoline/Trampolin/Trampoline**
2. **Rear Lacing strip/Bande de laçage arrière/**

Hull assembly/Montage des coques



1 Position the hulls parallel on the ground approximately 1.5 meters apart. Have the front and rear crossbars ready with the rear trampoline lacing strip inserted into the track of the rear crossbar. Locate the small bag containing the crossbar mounting kit (anchor bars, socket head bolts, and the Allen Key).

Positionner les coques parallèlement sur le sol à environ 1,5 m l'une de l'autre. Préparer la traverse avant et la traverse arrière après avoir insérer dans le rail la bande de laçage arrière. Localiser le sac contenant les pièces de montage des traverses (barres d'ancrage, vis, et la clé Allen)

2 Lift the right hull into an upright position. One person straddles the hull to hold in position. Taking the front crossbar, position it into the crossbar moulding in the deck. Push the crossbar into position over the support casting fastened in the crossbar moulding.

Redresser la coque droite, une personne à cheval dessus pour la maintenir en position. Prendre la traverse avant et la positionner dans son logement sur le pont. Pousser la traverse jusqu'à l'emboîter sur le casting se trouvant dans le logement.



3 Take one long bolt and one anchor bar without thread. Insert the bolt through the anchor bar and push it up through the inside hole in the hull/deck join. Tighten loosely with the Allen wrench supplied.

Prendre une vis longue et une barre d'ancrage non filetée. Insérer la vis dans la barre d'ancrage et la pousser à travers le trou aménagé dans la jointure de la coque et du pont. Serrer doucement avec la clé Allen fournie.



See drawing next page for Anchor bars and bolts / Voir dessin page suivante pour les barres d'ancrage et vis



4 Now take a short bolt and one anchor bar with thread. Push bolt down through the hole in the corner casting and align the bolt with the hole in the anchor bar. Fasten loosely. Repeat this operation for the other side.

NB : an application of silicone spray will make assembly easier.

Prendre à présent une vis courte et une barre d'ancrage filetée. Insérer la vis à travers le trou du casting de coin. Aligner la vis avec le trou de la barre d'ancrage. Visser légèrement. Répéter l'opération pour l'autre côté.

NB : l'application d'un spray de silicone pourrait rendre l'assemblage plus facile.

5 Position the rear crossbar (with rear trampoline lacing slide) into the crossbar mouldings. This time use the small bolts and anchor bars without thread for the inside. Fasten loosely. For the rear outboard, use the two remaining long bolts and the two remaining anchor bars with thread. Align and fasten.

Positionner la traverse arrière (avec le rail de trampoline arrière) dans ses logements sur les coques. Cette fois-ci utiliser les vis courtes et barres d'ancrage non filetées pour l'intérieur. Visser légèrement. Pour l'extérieur, utiliser les deux vis longues et les deux barres d'ancrage filetées restant. Aligner et visser.



6 All go round the boat and tighten all eight bolts. Insert plastic caps in the bolt heads.





NB : Periodically check the tightness of all 8 bolts.

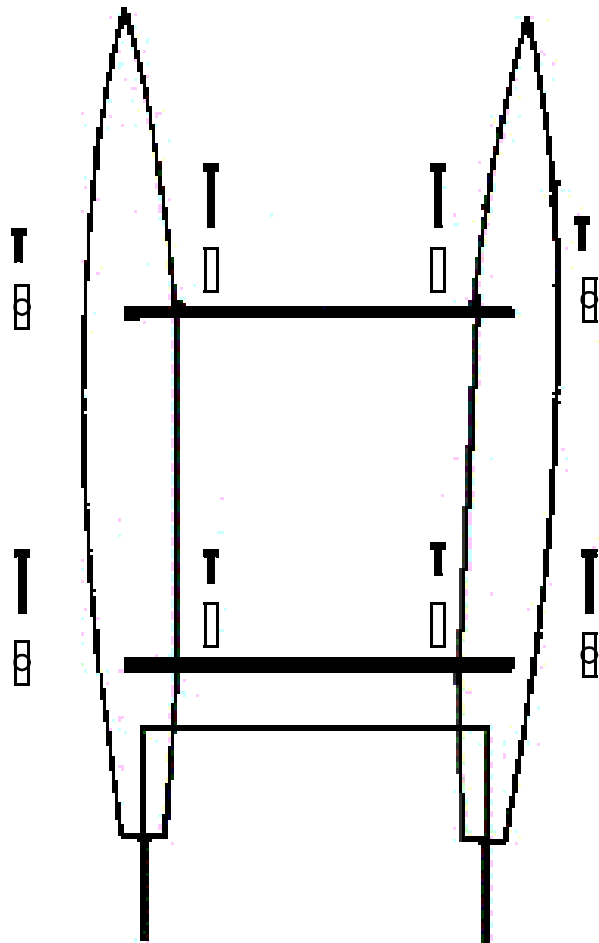
Faire le tour du bateau et serrer fortement les 8 vis. Insérer les bouchons plastiques sur les têtes de vis.

NB : Il est recommandé de vérifier le serrage des 8 vis périodiquement.



Anchor bars & bolts
Barres d'ancrage et vis

-  Long Bolt / Vis longue
-  Short Bolt / Vis courte
-  Anchor bar without thread
Barre d'ancrage non filetée
-  Anchor bar with thread
Barre d'ancrage filetée



Trampoline fittings/Montage du trampoline



1 Locate the left front corner of the trampoline. Insert the front sealed edge into the cut out in the front crossbar track. It is preferable for one person to feed the trampoline into the track while the other person pulls the trampoline. Pull the trampoline all the way to the left hand side of the crossbar. Now, repeat the procedure with the right hand front corner of the trampoline. After centralising the trampoline in the crossbar we are ready for the next step.

Repérer le coin avant gauche du trampoline. Insérer la ralingue avant du trampoline dans la gorge de la traverse avant. Il est recommandé qu'une personne fasse glisser le trampoline dans le rail pendant que l'autre tire sur le trampoline. Tirer le trampoline jusqu'à l'extrémité gauche de la traverse. Répéter la procédure du côté droit, puis centrer le trampoline entre les deux traverses.



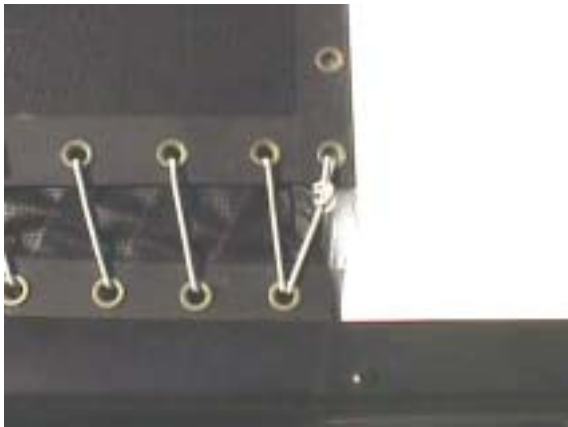
2 NB : The use of silicone spray or liquid soap will make this next process easier. Insert the left and right rear corners of the trampoline into the cut outs at the front of the trampoline slots in the hulls. Pull the trampoline back evenly on both sides. It is good if two people perform this task. Pull the trampoline all the way towards the rear of the boat.

L'utilisation d'un spray siliconé ou de savon liquide devrait rendre l'opération qui suit plus facile. Glisser les extrémités arrière gauche et droite du trampoline dans le rail de trampoline sur les coques en allant de l'avant vers l'arrière. Il est préférable d'exécuter cette opération à deux de façon simultanée



- 3** Starting with the left hand rear corner, tie a bow line knot in the grommet closest to the edge of the main trampoline. Feed the line down through the first grommet in the lacing strip and continue to lace up the trampoline as per diagram. Do not tighten the line too much at this stage.

En commençant du côté arrière gauche, faire un noeud de chaise dans le premier oeillet du trampoline principal. Glisser ensuite le lacet à travers le premier oeillet de la bande arrière de trampoline et continuer le laçage comme indiqué sur la photo ci-contre. A cette étape le laçage doit être fait de façon lâche.



- 4** After the trampoline is loosely laced tighten the lacing starting starting from the left hand side. Tie off the end of the trampoline lacing securely with a series of hitches (as per photograph). Ensure that the mesh flap is located between the top and the bottom lacing and tuck it under the bottom of the main trampoline.

Une fois le laçage terminé, commencer à serrer en partant du côté gauche. Attacher fermement l'extrémité du lacet par une série de clés (voir photo ci-contre). S'assurer que la languette de la bande arrière de trampoline se trouve bien entre le laçage du haut et celui du bas et en dessous du trampoline principal.

Rudder system assembly/Montage du gouvernail

1 Identify the right rudder from the left rudder (look for the green and red stickers on the rudder arms). Locate the rudder pins (2), nylon washers and ring clips (4). Take the right rudder, place one nylon washer as shown in photograph and align the hole in the front of the lower casting with the hole in the deck and the gudgeon.

Repérer le safran gauche et droit (pastilles verte et rouge sur les bras de gouvernail). Préparer les deux aiguillots, les deux rondelles nylon et les 4 anneaux brisés. Placer une rondelle nylon comme indiqué sur la photo ci-contre. Prendre le gouvernail droit et aligner le trou du casting inférieur avec le trou du pont et du fémelot.



2 Insert the rudder pin.

Insérer l'aiguillot.



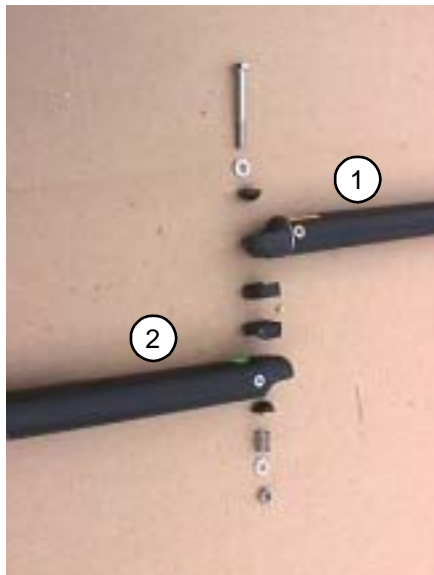
3 Install two ring clips per pin: one at the top, one at the bottom.

Repeat the process for the left rudder assembly.

Mettre deux anneaux brisés par aiguillot : l'un en haut, l'autre en bas.
Répéter le même processus pour le gouvernail gauche.



Barre d'accouplement & stick/Tiller crossbar and extension



4 Locate the tiller crossbar and identify the left and right hand ends. NB: the tiller crossbar (1) locates on top of the tiller/rudder arms (2). Locate the tiller connector kits and install as shown on the photographs.

Repérer la barre d'accouplement et identifier le côté gauche et le côté droit. NB: la barre d'accouplement (1) une fois assemblée doit se trouver au dessus des bras de gouvernail (2). Prendre le kit de connection et installer les pièces comme indiqué sur les photos.



5 Locate the tiller extension and secure it to the tiller crossbar using the clevis pin and ring clip provided.

Prendre le stick et le fixer au milieu de la barre d'accouplement à l'aide de l'axe percé et de l'anneau brisé.

Mast and rigging/Mât et gréement



- 1** Remove the main and jib halyard lines from the ropes bags. Unroll the main halyard wire that is secured at the head of the mast. Using a bowline knot, secure the main halyard line to the thimble at the end of the halyard wire. Now, secure both ends at the base of the mast.

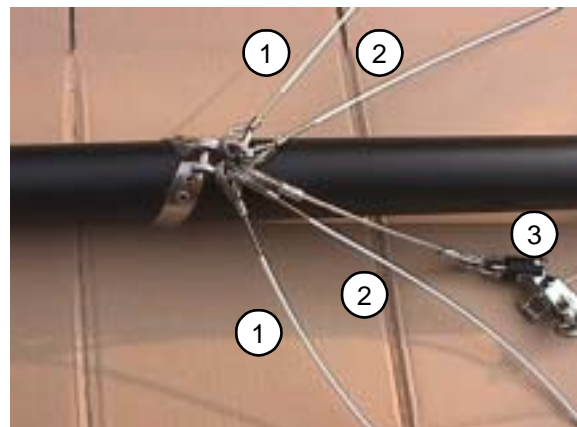
Prendre la drisse corde de foc et la drisse corde de grand-voile dans le sac de cordage. Dérouler la drisse câble de grand-voile qui est enroulée en haut du mât. Fixer à l'aide d'un noeud de chaise la drisse corde à la cosse se trouvant à l'extrémité de la drisse câble. Attacher ensuite les deux extrémités libres à la base du mât.



- 2** Remove all the wires from the wires bag and unroll them. Ensure that all twists are removed.

Locate the 8 mm tang shackle and shackle the five wires to the mast tang, as per photograph. Ensure that the shackle is tightened securely.

Prendre tous les câbles dans le sac de câbles et les dérouler. S'assurer que tous les câbles sont droits et pas emmêlés. A l'aide de la manille de capelage 8 mm fixer les 5 câbles sur la ferrure de capelage dans l'ordre indiqué ci-contre. Bien serrer la manille.



- 1. Trapeze/trapèze**
- 2. Shrouds/Haubans**
- 3. Pigtail, forestay, jib halyard/Estrope, étai et drisse de foc**

Jib furler/Enrouleur de foc

- 3** Using a bowline knot secure the jib halyard line to the small block on the end of the jib halyard wire. Now secure both ends at the base of the mast.

A l'aide d'un noeud en huit, attacher la drisse cordage de foc à la petite poulie se trouvant à l'extrémité de la drisse câble de foc. Attacher ensuite les deux extrémités libres à la base du mât.



- 4** Locate the Jib furler and shackle it to the bridles using the 6 mm shackle provided. Ensure that the exit hole in the furler is pointing at the furler cleat on the front crossbar. Check that the screw on the underside of the furler is tight. This prevents the outer cover from rotating.

Prendre l'enrouleur de foc and le maniller aux brides à l'aide de la manille de 6 mm. S'assurer que le trou de l'enrouleur fait face au taquet d'enrouleur sur la traverse avant. Vérifier que la vis se trouvant sous l'enrouleur est bien serrée. Cela empêche le couvercle extérieur de tourner.

- 5** Wind the furler up in a clockwise direction. Leave enough furler line to reach the furler cleat.

Actionner l'enrouleur dans le sens des aiguilles d'une montre. Laisser assez de cordage pour atteindre le taquet d'enrouleur sur la traverse avant.



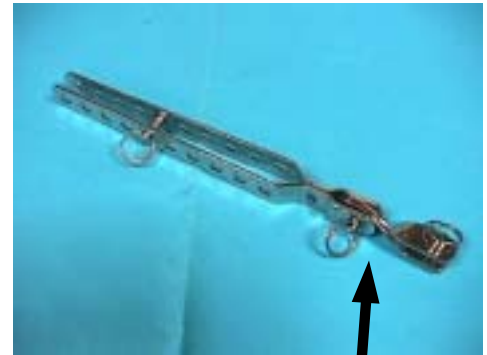
Mast preparation/Préparation du mât

- 6** With the base of the mast facing towards the front of the boat, lay the mast on top of the boat. (place some padding under the mast to prevent scratching).

Placer le mât sur le bateau, la base de mât vers l'avant du bateau. (placer du rembourrage sous le mât pour éviter de l'endommager).

- 7** Find the package containing the stay adjusters, twist toggles, clevis pins and split rings. Assemble by pinning the twist toggle into the bottom of the stay adjuster.

Prendre le paquet avec les lattes ridoires, les chapes de hauban, axes percés et anneaux brisés. Assembler une chape de hauban au bas de chaque latte ridoire à l'aide d'un axe percé et d'un anneau brisé.



- 8** Next, fasten the shrouds into the stay adjusters. To begin with, fasten the shroud about half way up the adjuster. This position can be adjusted later. The position influences mast rake. Now fasten the twist toggles to the anchor bar pins on each side of the boat. You can pull the cover partially over the stay adjusters at this time. The assembly of the trapeze wires can wait until after you have raised the mast.



Ensuite, attacher les haubans aux lattes ridoires, dans un premier temps dans le trou du milieu. Cette position peut être changée plus tard. La position dans la latte ridoire influence la quête du mât. Ensuite attacher les chapes de haubans sur les barres d'ancrage de chaque côté du bateau. Vous pouvez

partiellement descendre le protège-latte. L'assemblage du trapèze peut attendre que le mât soit dressé.

- 9** Find the mast pivot bearing (Teflon disc) and push it into position in the mast step casting.

Insérer le support pivot de mât (disque Teflon) dans la base de mât.

Raising the mast/Dresser le mât

10 Now, ensure that the forestay wire is not twisted around any other wires and you are ready for raising the mast.

For safety, two people should raise the mast. One person positions the hook on the mast base under the pin in the mast step, whilst the other person supports the head of the mast. One person stands on the trampoline supporting the mast whilst the person supporting the top of the mast starts walking towards the boat and lifting at the same time.

When the person on the trampoline can support the weight of the mast, the second person walks around the front of the mast and pushes down on the mast base. This provides added security and prevents the base from popping out of the step whilst the person on the trampoline fully raises the mast.



S'assurer à présent que l'étai n'est pas emmêlé dans les autres câbles. Vous êtes prêt pour le dressage du mât.

Pour des raisons de sécurité, il faut deux personnes pour effectuer cette opération. Une personne positionne le crochet de la base de mât sous l'axe dans le pied de mât, pendant que l'autre supporte la tête du mât. Ensuite une personne se tient sur le trampoline et supporte le mât pendant que l'autre qui supporte la tête commence à marcher vers le bateau tout en levant le mât.

Quand la personne sur le trampoline est à même de supporter seule le poids du mât, l'autre vient se placer à l'avant et pousse la base de mât vers le bas. Cette façon de procéder est plus sécurisante et évite que la base sorte du pied de mât quand la personne sur le trampoline dresse complètement le mât.



11 With the person on the trampoline supporting the mast, the other person takes the forestay and connects it to the stay adjuster fixed to the jib furler. Pin the forestay towards the top of the adjuster. Now, provided all the clevis pins have the split rings fitted, the mast is supported by the shrouds and forestay.

Pendant qu'une personne sur le trampoline soutient le mât, l'autre attache l'étai au trou du haut de la latte ridoire de l'enrouleur de foc. A présent, si tous les axes sont sécurisés avec des anneaux brisés, le mât est supporté par les haubans et l'étai.

Fitting of trapeze/Montage des trapèzes

12 With the mast now secure, the trapeze wires can be fitted with the handles, rope locks and adjuster lines as shown in the photograph. Use a bowline knot to secure the line to the trapeze shock cord.

the height of trapezing can be adjusted by changing the position of the rope lock.

A présent que le mât est bien assuré, on peut assembler les trapèzes avec les poignées, les double-anneaux et les cordages de trapèze comme indiqué sur la photo ci-contre. Utiliser un noeud de chaise pour attacher le cordage de trapèze au sandow se trouvant sur la coque.

Le réglage de la hauteur du trapèze se fait à l'aide du double anneau.



13 Now the rig can be tensioned. One person can pull down on a trapeze handle whilst the other person repositions the clevis pin in the stay adjuster. Ensure that the two shrouds are pinned at the same height in both adjusters. If too much tension is applied it may become difficult for the mast to rotate freely. Check this before proceeding with raising the sail.

A présent il faut tendre le gréement. Une personne tire la poignée de trapèze vers le bas pendant que l'autre personne repositionne l'axe percé dans la latte ridoire. Bien s'assurer que les deux haubans sont fixés à la même hauteur dans les lattes ridoires. Ne pas trop tendre, sinon le mât pourrait avoir des difficultés à tourner. Vérifier ce point avant de monter les voiles.



1 Unfold the mainsail and lay on a flat clean surface. Undo the set of battens and identify which batten goes in which batten pocket. Insert the battens into the pockets.

NOTE : the second batten pocket from the bottom takes the longest batten.

Déplier la grand-voile et l'étaler sur une surface propre. Défaire le jeu de lattes et repérer dans quelle gousset va chacune des lattes. Insérer les lattes dans les goussets.

NB : La plus grande des lattes va dans le deuxième gousset en partant du bas de la grand-voile.

2 Using the straps and clips on the leech of the mainsail, secure each batten into it's respective pocket (as per photograph). Push the battens in reasonably hard - sufficient to remove any wrinkles from the pocket.

NOTE : it is important to relieve the tension on the battens after each day's sailing. This will prolong the life of the sail.

Attacher chaque latte dans son gousset respectif à l'aide des lanières et clips se trouvant sur la chute de voile (voir photo). Repousser les lattes à l'intérieur des goussets fermement, suffisamment pour supprimer tous les plis sur les goussets.

NB : Pensez à soulager la tension sur les lattes après chaque sortie en mer. Cela prolongera la durée de vie de vos voiles.



BEFORE RAISING THE MAINSAIL, MAKE SURE THAT THE BOAT IS POINTING INTO THE WIND. IF THE WIND CHANGES DIRECTION, MOVE THE BOAT.

AVANT DE MONTER LA GRAND-VOILE, ASSURER QUE LE BATEAU EST FACE AU VENT. SI LE VENT CHANGE DE DIRECTION, TOURNER LE BATEAU EN CONSÉQUENCE.



3 Place the sail on the trampoline, the battens clips towards the back. Undo the main halyard wire from the mast and shackle it to the head board of the mainsail. Now, feed the bolt rope at the head of the sail into the cut out in the sail track on the mast.

Placer la grand-voile sur le trampoline, les clips de lattes tournés vers l'arrière. Détacher la drisse câble de grand-voile du mât et la maniller à la tête de grand-voile. Engager la ralingue à la tête de voile dans la gorge du mât.

4 Now, pull on the main halyard line whilst feeding the sail into the track cut out.

Ensuite, tirer sur la drisse corde tout en continuant à guider la ralingue dans la gorge du mât.



5 When the sail is all the way up, position the stopper on the wire halyard so that it engages in the halyard lock.

Une fois la voile hissée, positionner le stoppeur de la drisse câble sur le crochet d'arrêt de drisse.



6 Lead the halyard behind the shroud and trapeze wire and secure at the halyard cleat on the side of the mast. Do not pull too hard as you may disengage the halyard lock. Tuck the excess halyard into the trampoline pocket.

Faire passer la drisse autour des câbles de haubans et trapèzes et l'attacher au taquet de drisse au pied du mât. Ne pas tirer trop fort, cela pourrait désengager le stopper du crochet d'arrêt. Mettre l'excédent de corde dans la poche de trampoline.





1 Unfold the jib and shackle the head onto the jib halyard with the shackle provided. Fasten the clip at the top of the jib to the forestay wire. Pull on the halyard and raise the sail, fastening each clip to the forestay in the process. When the sail is raised, shackle the tack of the jib to the adjuster on top of the furler. Fasten as low as possible.

Dérouler le foc and attacher la tête à la drisse de foc à l'aide de la manille prévue à cet effet. Attacher le premier clip à l'étai. Tirer sur la drisse pour monter le foc tout en attachant à l'étai les clips au fur et à mesure qu'ils se présentent. Fixer le point d'amure sur le haut de l'enrouleur. Fixer aussi bas que possible.

2 Use the jib luff tensioner line to replace the jib halyard. The tensioner line can be fastened to the tack shackle, fed up through the small block and then cleated off at the cleat on the sail. Ensure that the line is tight and cleated securely. Enough tension should be applied to remove the wrinkles from the luff of the sail. The jib halyard line can be stored in the trampoline pocket.

Installer le bout de réglage de la tension du foc en remplacement de la drisse. Ce bout peut être fixé à la manille d'amure, glissé à travers la petite poulie et ensuite attaché au taquet sur la voile. S'assurer que le bout est tendu et bien fixé. Il faut qu'il y ait assez de tension pour faire disparaître les plis au niveau de la ralingue du foc. La drisse de foc peut être stockée dans la poche de trampolin.



- 3** Attach the jib clew blocks to the clew of the jib using the wide throat shackle provided.

Attacher les poulies de foc au point d'écoute de foc à l'aide de la manille large prévue à cet effet.



- 4** Thread the jib sheet line through the jib sheet blocks. Fasten the sheet to the top of the blocks using a bowline knot. Ensure that there are no twists in the sheet and that the sheet is led behind the mast.

Insérer l'écoute de foc à travers les poulies de foc comme indiqué sur la photo ci-contre. Attacher le bout sur le haut de la poulie de foc à l'aide d'un noeud de chaise. Bien s'assurer que les brins ne sont pas emmêlés et que l'écoute passe bien derrière le mât.

- 5** The jib can now be furled by pulling on the furler line and cleating it off in the jam cleat. The jib will not furl fully if the jib sheet is cleated on.

Le foc peut maintenant être enroulé en tirant sur la corde de l'enrouleur et en la libérant du taquet. Le foc ne pourra pas être entièrement enroulé tant que l'écoute de foc sera bordée.

1 Position the triple ratchet block and the triple top block as indicated in the photograph.

Carefully follow the threading sequence shown in the photographs and you should have no problems. There should be no crossovers or twists in a properly threaded 6:1 system.

Positionner face à face la poulie triple à taquet et la poulie tripe du haut comme indiqué sur la photo. Si vous suivez l'enchaînement proposé sur les photos ci-contre, vous ne devriez pas avoir de difficulté. Les fils ne doivent pas se croiser ni se tordre dans ce système de palan à 6 brins.



2 Fasten the mainsheet ratchet block onto the top of the main traveller. The mainsheet system is now ready to be headed to the clew of the mainsail. NB : It is best to leave the top block unhooked until the boat is in the water.

Attacher la poulie triple à taquet sur le haut du chariot de grand-voile. Le palan est maintenant prêt à être relié au point d'écoute de la grand voile.

NB : il est préférable de ne pas accrocher le palan à la grand-voile avant d'être dans l'eau.



3 Thread the tail of the mainsheet line through the traveller cleat and fairlead of the traveller car and then secure with a figure 8 knot at the eyesstrap on the aft edge of the rear crossbar.

Faire passer l'écoute dans le taquet du chariot de GV et dans le filoir et l'attacher à l'oeillet qui se trouve à l'arrière de la traverse arrière à l'aide d'un noeud en 8.

1 Cunningham

- ⇒ **Locate the cunningham line and the cunningham double block with hook**
Repérer le bout de cunningham et la poulie double avec le crochet.

- ⇒ **Attach the hook to the tack of the mainsail.**
Attacher le crochet au point d'amure de la grand-voile.

- ⇒ **Fasten one end of the cunningham line to the cleat mounted at the bottom of the sail track on the mast.**
Attacher une extrémité du bout de cunningham au taquet se trouvant au bas du rail de grand-voile sur le mât.

- ⇒ **Pass the other end through one of the sheaves on the block and then back down around the cleat.**
Passer l'autre extrémité dans une des réas de la poulie et redescendre autour du taquet.

- ⇒ **Thread the line through the remaining sheave and then pull down on the line to remove the wrinkles from the front of the mainsail. Tie the line off on the cleat.**
Passer ensuite le bout à travers la deuxième réa de la poulie et ensuite tirer sur le bout pour enlever les plis sur le devant de la voile. Attacher le reste du bout au taquet.

- ⇒ **The stronger the wind, the more cunningham tension is required.**
Plus le vent est fort, plus le cunningham doit être tendu.



2 Righting Line / Bout de redressement

Tie a knot about 35 cm from the end of the line and pass the short end down through the grommet at the contre front of the trampoline.
Prendre le bout de redressement dans le sac de cordages. Faire un noeud à environ 35 cm du bout de la corde. Passer l'extrémité la plus courte dans l'oeillet au centre du trampolin.

Then pass the line through the eyestay mounted underneath the mast step and tie a figure 8 knot in the end.

La passer ensuite dans le pontet monté sous le pied de mât et fixer le bout à l'aide d'un noeud en 8.

Now, stow the rest of the righting line in the trampoline pocket.

Tendre la corde et ranger le reste du bout dans la poche du trampolin.

A knot in the righting line just above the grommet will prevent the righting line from slipping down and dragging in the water.

Un noeud sur le bout de redressement juste au dessus de l'oeillet l'empêchera de glisser et de tomber à l'eau.

CAUTION / SAFETY TIPS A LIRE AVANT DE PARTIR

- ◆ Whether on land or on the water, **watch for overhead power lines**. Contact with power lines can cause serious injury or death.
- ◆ **DO NOT** sail while under the influence of alcohol and/or drugs
- ◆ Only sail in conditions in which you feel comfortable and where you feel confident that you can safely sail the boat. **Never go out in conditions beyond your ability**.
- ◆ Everyone on board should **wear a life jacket at all times**.
- ◆ If you are in the water, remain in contact with the boat, even if it is capsized. A sailboat can drift away faster than a person can swim.
- ◆ Never sail without a righting line.
- ◆ **Wear appropriate clothes**. Wear a wet suit or dry suit in cold weather or cold water conditions.
- ◆ Remain **seated** while sailing.
- ◆ Learn the **right of way rules** and when in doubt, give way to others.
- ◆ When not sailing, always **keep the boat pointed into the wind** whether in the water or on the beach.
- ◆ Read the instruction manual carefully.
- ◆ **Make sure everyone on the boat reads and understands these safety instructions**.
- ◆ **ALWAYS** check that the **drain plugs** are screwed in before launching your catamaran.
- ◆ A terre ou sur l'eau, **rester toujours éloigné des fils électriques**. Le contact du mât avec des fils électriques peut entraîner de graves blessures, voire la mort.
- ◆ **NE PAS** naviguer si vous avez absorbé de l'alcool ou des drogues.
- ◆ Naviguez toujours dans des conditions confortables où vous vous sentez à l'aise et en sécurité. **Ne jamais naviguer dans des conditions dépassant vos compétences**.
- ◆ Tout le monde à bord **doit porter en permanence un gilet de sauvetage**.
- ◆ Si vous tombez à l'eau, restez en contact avec le bateau, même s'il a chaviré. Un voilier dérive plus vite qu'une personne qui nage.
- ◆ Ne jamais prendre la mer sans bout de redressement.
- ◆ **Portez des vêtements appropriés**. Portez une combinaison sèche ou combi néoprène dans les eaux froides ou s'il fait froid.
- ◆ Restez **assis** pendant la navigation.
- ◆ Apprendre **les règles de priorité en mer**, et dans le doute, laissez passer les autres.
- ◆ Si vous n'êtes pas en train de naviguer, **toujours orienter le bateau le nez au vent** qu'il soit sur l'eau ou sur la plage.
- ◆ Lire attentivement ce manuel.
- ◆ **S'assurer que tout le monde à lu et compris ces règles de sécurité**.
- ◆ **TOUJOURS** vérifier que les **bouchons** sont bien enfoncés dans les coques avant de mettre votre catamaran à l'eau.